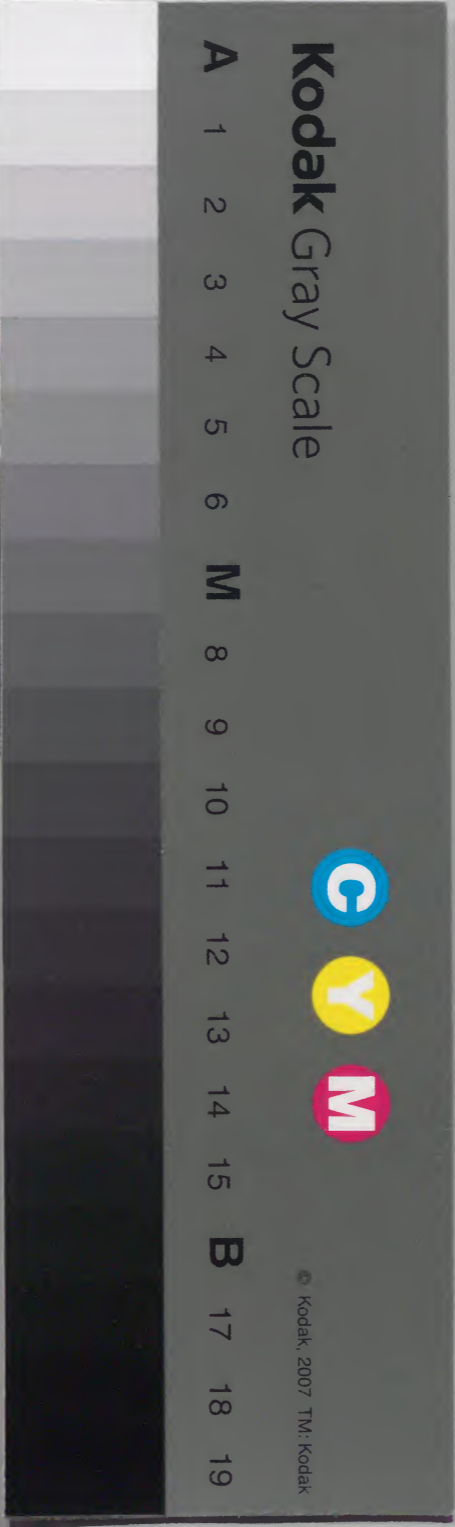


羣書類從

三百九十一

庫文閣内

内閣文庫	
番號	和 18690
冊數	666(490)
函號	215 3



群書類從 十三百九十一

檢校 法也 一集

空印是治部



御製朱氏前序考吉者天正十年十月十五日相
持御筆札以來帝御坤角山崎上將一紙之五
條內相親生民然而迎取御筆中城介平朝臣信忠
御書若云安實全正亦不守禮之於城曰三七信考
相親之御筆川云其相親若已於書之者故一人相
親云云云可據據取方御前之御筆其御筆之

群書類從卷第三百九十一

淺草六庫

合戰部廿三 檢校保巳一集

柴田退治記

抑羽柴筑前守秀吉者天正十年十月十五日相勤

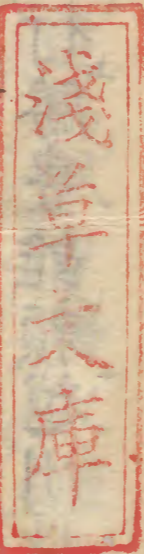
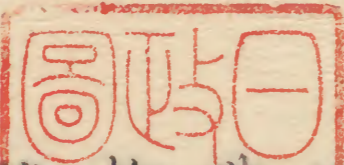
將軍御葬禮以來帝都坤角山崎上搦一城直下五

畿內相鎮生民然而迎取前秋田城介平朝臣信忠

御若君奉安置安土欲令守護之處織田三七信孝

相談柴田瀧川云於相渡若君於秀吉者彼一人相

計天下恣可振權威事眼前也寧非招秦趙高之怨



唐國忠之殃哉言而一味同心介抱之於是秀吉一端重將軍御子弟之禮且又思誓紙之恐雖呈條々之懇扎信孝心不許容刺内々企敵對之計策者也此時柴田修理亮勝家令同名伊賀守勝豐謀之為和平之扱前田又左衛門利家不破彦三金森五郎八差上京都其故者越國自初冬至殘春雪深而難運糧唯今於起于戈者人馬之疲百姓之勞寔國之虛也思之儀也秀吉識量之止扱臘月之初至長濱出張彼地秀吉久相居之要害也依之知按内思惟敵痛所構付城成可繆破内輪行勝豐雖賴越州援

兵頃日之雪超過例年寒威能透綿風力將氷酒往者蟄以來者凍殺曾絶人馬之通於是勝豐釋近謀遠者成勞而無功慮致降參然勝豐本素他名勝家所為養子也唯今與秀吉一味之事頗似失本意乍去佐久間玄蕃助盛政於彼分國執權柄尤甚依之勝豐内々含恨秀吉知其由來無疑引着之即取向濃州相從之面々者惟住五郎左衛門尉長秀筒井順慶長岡越中守忠與池田紀伊守之助蜂屋伯耆守賴隆其外引率諸國之軍兵都合三万余騎凌大風分深雪至岐阜押寄國中之凶徒或加追罰或任

降參不經日而成一國一城信孝慘之偏嘆慕和與
之儀而信忠御若君漆信孝老母息女為人質出之
秀吉見之思古猶有奉憐愍之志解圍十二月十九
日去至山崎城即於彼地有越季自元日趣播州姬
路二日三日間諸國之大名小名連袂繼踵車馬門
前成市朝向礼者盡親愛夕對近習說政道天下之
工夫晝夜不遑然而若君御幼少之間伯父織田三
介信雄為御名代先奉移安土閏正月初旬秀吉亦
至安土國々之諸侍調礼仪專尊仰恰如將軍御在
世之時誠君臣之礼諸人之所感也安土十余日逗

留其後又打歸山崎諸國成陣觸集軍兵寄來長濱
重取堅固之人質其比勝豐病氣不平而起臥不叶
且夕在床此故自身不能出張與力者大金藤八山
路將監遣越前境目片岡天神山掙出城對修理亮
勝家無二究色立之淵底惟住五郎左衛門尉相與
為越前押從其入勢州成可打杲瀧川左近大夫一
益行當午軍兵分三筋羽柴美濃守秀長筒井順慶
伊藤掃部助稻葉伊豫守一鍬氏家左京亮等土岐
多羅越也三好孫七郎秀次中村孫平次一氏江島
中郡眾大君畑越也秀吉自身者引七八箇國人數

安樂越也彼三筋之路何節所而前軍皆取越度地也近季又瀧川究普請所々構置要害者也誠哉猛勢無節所其城々置乎當至桑名長島押寄近邊無殘所放火居一夜陣翌日早々引取彼地差當有成途妨敵屯數箇所殊更峯城龜山多勢指籠丈夫相持之地也仍先取捲瀧川儀大夫所籠之峯城追手佐治新介相踐龜山秀吉自身寄馬見敵之働以短兵引拂亂抗逆茂木打破山下即其地結返柵重竹手把以材木焚之止敵之通路時々刻々成仕寄或以鑊炮火矢投松明燒破屋宅或以鋤鍬玄翁鶴

背突崩磊築地又巖上聳櫓樓門寄龜甲入金掘數百人掘之則寔如大木之倒風籠城士卒悲嘆事頗似轍跡之魚吻淤泥之水故佐治新介脫甲致退城之降泰然間助命即被送著長島相叶技勿久之先言者乎龜山奉迎入信雄峯城關地藏府城斯三箇所分人數重々取捲少無越度様卜置秀吉柴田修理亮取出江州表由聞之改陣安土見敵之備然處翌日早且懸寄天神山城近邊之村落悉放火又引退柳瀬秀吉聞之早速馳向江北先手之備定段々一番羽柴左衛門督秀政二番柴田加賀守人數三

番木村隼人佐木下將監堀尾茂助吉晴四番前野
勝右衛門尉長康加藤佐久内光泰淺野彌兵衛長
政一柳市助直末五番生駒甚助政勝小寺官兵衛
尉孝高明石與四郎則實木下勘解由左衛門尉大
塩金右衛門尉山内猪右衛門尉一豊黒田甚吉六
番三好孫七郎中村孫平次七番羽柴美濃守八番
箇井順慶伊藤掃部助九番蜂須賀小六家政赤松
次郎則房十番神子田半左衛門尉正治赤松弥三
郎十一番長岡越中守忠興高山右近十二番御次
丸秀勝仙石權兵衛尉十三番中川瀨兵衛尉清秀

此次秀吉馬廻也先手鑊炮衆以上八首右手、昵近
之歷々也左手、小姓衆究竟之勇者也搃手先軍敵
合不過十町十五町立置人數雖待武篇敵備微弱
而不可有差行成不審秀吉馬六七騎許打紛卒兵
敵陣近々打寄敵之屯森林嶮岨困谷悉見究人馬
之足場打歸本陣床暫成工夫唯今無可切入敵地
行又敵不見可衝懸此地趣之間所詮此表構要害
置番勢成可差甘搃人數覺悟先天神山非防敵勝
地之間七八町引退同本山成構置伊賀守人數搃
左祢山入羽柴左衛門督志津高篠嶽尾崎中川瀨兵衛尉

其尾續五六町引隔高山右近陣取也田上山羽柴
 美濃守秀長居陣也志津篠嶽頂上又秀長入置人數成
 要害蜂須賀生駒神子田赤松小寺明石一柳等為
 諸口援兵木本取陣亦又海津口敦賀口惟住五郎左
 衛門尉備置人數防之長岡越中守者馳歸丹後寄
 國中之船從海上成可鉤留越北之人數行上然者可
 見究敵摸樣之間此表別無所用之條筒井順慶其
 外諸士少々令歸國秀吉亦至長濱引屢雖在帷幄
 中賊心於方方夜半寢夙興其謹不淺將又伊賀守
 勝豐依不堪病氣上洛雖盡扁蒼術無其驗已及易

箕嘆而云我一世中再踏越州之地復究可遂本懷
 之處不幸而如此秀吉平越前於達我望者可為草
 陰之吊慰遺言也秀吉押泪雖惜離別無常之習而
 終逝死去矣贈金銀供養洛中洛外之僧葬礼法會不
 可勝計也於是勝豐入置人數同木山有調略之風
 說依之木村隼人依入替大金藤八木下半右衛門
 山路將監外構出之專用心山路將監謀反連々露
 頭之條捨妻子白晝走入敵陣者也就中織田三七
 信孝与秀吉不好又對三介信雄有閔牆之恨無防
 侮之心故重成謀叛柴田瀧川一統議定可覆天下

吉秀吉聞之四月十七日從長濱至濃州大垣城信
 孝者濃州勢州之人數端々成一守方々燒廻之條
 秀吉是非攻入岐阜可散鬱憤之處其比霖雨不止
 鄉土川洪水而曾無兵馬之渡去間大垣初五六日滯
 留其中勢州峯城信雄御人數其外蒲生飛彈守氏
 卿長谷川藤五郎秀一多賀山崎池田等攻誥有落
 去之吉左右武篇勝利之瑞相也然柴田勝家者信
 孝御謀叛得力可取天下事勿論也旧冬勝家一味
 之時不奉成教無念今此刻急度可及一戰幸唯今
 秀吉趣濃州之條其透先此表可打破彼謀叛人山

路將監為按內者敵行陣取之様子悉尋探天正十
 一年卯月廿日佐久間玄蕃助為大將通余語吳之海
 馬手篠嶽志津嶽置午當為押寄中川瀨兵衛尉清秀陣取
 所之尾崎柴田父子同木山左衿山為襲迫々立寄
 人數者也清秀此先及度々武篇不取越度勇力知
 世間之侍也度々之暗帥萬一於得鈍兵之名思定
 生涯之不覺運有天進勿退懸詞於諸卒一千余騎
 離壘衝出玄蕃助兵見之不餘不漏乙取籠數刺攻
 戰清秀我不劣兵五六十騎弓手馬手相並散々切
 合割入追立一旦雖得勝利敵以多勢不觀手負死

人如風發如河決亂入終清秀打死其時玄蕃助乘
勝取太刀場前者鯨波響地後者狼煙警天麾風旌
旗添光暉日甲曹双影其威光有誰爭之乎此時速
於引取者一化先可為勝手處以因執破之諺其儘
所居陣也始秀長陣所先予之陣取各堅固之備也
雖一陣敗殘黨不全士衆一而軍心結是寔良將統
軍故也然而江北之帥相景事已刻從其以羽檄件
右注進秀吉聞之清秀被討之條哀憐尤深乍去此
間柴田欲及一戰引籠節所藏行之条無力送數日
今也乘勝出張不成屯以前切懸可打景事在掌中

天下雌雄此節也飛龍添鞭走軍卒之面々逸馬並
蹄續而前蚕井関原藤川早路逸足而過伊吹山麓
乘馬殺步兵切息死者多已夕日西傾則可借魯陽
戈予者也小谷宿而及夜陰申刻立大垣戍刻木本
著陣三十六町路十三里二時半時懸著事古今希
有働也依之相隨無運糧人馬察飢疲終道村々里
々以飛脚觸遣也秀吉今夜之曙可及一戰之条家
一間米一升宛炊成餉木本可持來不忘其恩賞可
相計由方々告送之間或二里三里或五里六里運
之特長濱者秀吉旧居之地也依之折足鐺容五合

陣之輩亦贈之野人懷惠之故也於木本諸卒悉直
疲秀吉智計利如此誠所不及凡慮也勝家昨日合
戰得勝利以其競弥無緩相持余吳山之峯續西北
越前越中能登加賀四箇國之人數六萬騎余立并
究攻伐之行天明廿一日今日之合戰秀吉一世之
天運在茲輕身命可上名於万代敵陣五六万騎真
中秀吉近習秀長相加三筋作鎧衝懸然味方者一
向無人也其故筒井長罔者在國也毛利輝元一旦
雖令和談非可許心依之官部善淨坊者因幡置之
仙石權兵衛為押四國淡路返之池田紀伊守為根

來雜賀手當者也殊不掬當陣諸手近習士卒亦相
後者多遠路懸走間長旗差物馬面馬鎧悉引拂非
常餘情之奈秀吉雖馳向未信用之處彼一瓢之馬
驗怪見之敵陣俄恐怖雖然勝家者從將軍御幼年
晨夕盡武勇獻誠多矣切被天下名顯世上殊賞罰
嚴重也古人曰香餅之下必有懸魚重賞之下必有
死夫是以何輒得敗亡乎從卯上刻至未下刻及五
度七度合戰所驚目也後双方相疲下敷太刀場休
息未決勝負所秀吉見合近習之若侍二三百騎楚
立柴田幕下一文字切懸向兵一千余騎切合衝合

秀吉馬左右而生捕分捕碎乎族終日之帥相疲切
息不論歎味方死人吸血續息者多之昔晉侯合戰
時介子推切股吸血續息於本朝者無樣次第也此
等之輩号一番鎧者也既北崩諸卒追著殺之者五六
千也殘搃人數者追入木目峠東西茂木中者也勝
家者近習百餘騎馳飯北莊居城也秀吉同二十二
日至越前府中前田又左衛門尉德山五兵衛尉不
破河內守等所踐城致降泰一々雖可攻殺先為可
打景勝家赦免之同二十三日渡名聞大河押寄北
莊城彼城郭勝家累季相拵為定審入置兵三千余

人處也於柳瀨表討殘輩追々於懸入者可得力間
不移時刻可攻亡搃搆即時乘破隔城壁十間十五間
取卷成夜誥城中見之諸卒分此彼防之然從城內
懇望秀吉昵近古老之英雄評議而云助勝家之命
可被相隨旨雖為諫池邊放毒蛇庭前如養虎言成
千急万速之攻勝家不及力入天守呼雙年來所賴
股肱臣八十余人勝家運命明日相究今夜及曙成
酒宴遊與可惜餘波勝家取盃一族一家次第々々
酌流亂合入違中飲思指玆看玆菓如山前置後者
始上臘姬公至局々女房達老婆尼公不憚上中下

若妓女取酌一曲之歌五段舞終返々既醉表暫
雖成樂之聲裡終悲之意不休漁陽擊動地來驚破
霓裳羽衣曲四面楚歌聲見之聞之貴妃千般恨虞
子數行淚何異之夜及深更之間止酒諸士退散勝
家夫婦入深閨夜半私語歲比相馴無思所唯願双
旣鮑枕筭萬春之盟重翡翠衾加千秋喜成風前灯
日影霜不待明日之晚而可消杲也小谷御方勝家
雖為妻女將軍御一類而所緣多殊更秀吉者至相
公后孫憐愍無不相親者明朝敵陣按內落給有伺
妨乎同其儀給慥打語可送届由小谷御方不聞敢

泣詢一樹陰一河流依他生緣况我多季契乎冥途
黃泉誓未從雖為女人意不可劣男子諸共自害同
相對蓮臺事所希也其後成昔語閑然而少真眠程
半天聞杜鵑音信

小谷御方

勝家

及乃よの愛ゆえふに改の名を雲の小河をよめり
如此讀替心裡可想像秀吉從寅一點相揃諸卒攻
入城中於乙丸夜中之合戰伏屍者被疵者如混沙

流血漂楯秀吉所惜英雄今此時不用乎天下弓箭今日所相究也成諫勇懸終攻詰甲九九中以大石積上磊其牆數仞也比晉平公所造九層臺天守上九重石柱鍊扉重々構精兵三百余人楯箠禦之城內無閑地五步一樓十步一閣廊下斜連天守高聳以多勢欲攀之以弓鍊炮打之以長道具貫之懸共具足被疵者多故秀吉下知而雜兵除之選出六具差固勇士數百人手鎗打物許攻入天守內勝家年來之武勇今於是乎相盡也於異國者吳越分兵於本朝者義經高館合戰不層內甲兵已切息之

間引梯取上天守九重目詞戰云勝家唯今切腹之奈敵中有心侍鎮前後見物可相傳名於九夷八蠻由高聲名乘道中村文荷齋夜前小谷御方有一首之詠歌某亦返歌如此相語文荷押落淚取出筆硯書之奧漆一首

文荷齋

思とらうちけまつもは乃乃志るや志ての山回るは勝家武心感之濕鎧袖其外兵皆濡小予鎖而已其時對小谷御方依無墓盟懸夫予事痛哉歎哉是又不前世業因乎打死自害者猶武家習也生者必滅

會者定離有誰免之乎始小谷御方十二人妾三千
余人之女房遠期唯今之最後念佛稱名聲裡亦泪
欄干譬綠鬢紅顏楊柳如隨風桃花似含露如何邪
見人取劔害之哉勝家思切取引寄引伏一々差殺
見勝家腹之切樣差立弓手脇引著右手背骨返刀
自心丁迫臍下套搔出五臟六腑呼文荷請打首文
荷廻後首下打落其太刀切腹死其外股肱臣八十
余人或差違或自害天正十一年四月二十四日申
刻楯籠彼城柴田一類悉相杲者也見之聞之有情
諸侍不及云至野人山賤皆噎感淚而已二十五日

秀吉賀洲有出馬叛者討之降者近之山川澗岳難
所之地如草葉隨風一篇歸服故越中境目金澤城
滯留北陸新屬之國々改旋專政道其刻越後守護
長尾喜平次景勝秀吉成降屬幕下之条取人質五
月十七日至安土者也又勝家嫡男柴田權六佐久
間玄蕃助者最前驅越前府中山林生捕來為後證
引廻隣國方々城權六於江州佐和山誅之玄蕃助
今度矛楯張本人而罪多故車渡洛中於六条河原
誅之柴田權六首同懸獄門者也又織田三介信雄
率人數攻入岐阜三七信孝亦將軍御息男而智勇

越人於自害豈可辭乎彼山而沐髮清身燒香以將
軍所被下太刀首刎死以逆心相亡事殆不天命乎
秀吉者為休息諸士移江州坂本城暫相停今度柳
瀨表秀吉所切崩之一番鑓者悉近習之輩也其面
々者福島市松正則脇坂甚內安治加藤孫六嘉明
加藤虎助清正平野權平長泰片桐助作直盛後改久基
糟屋助右衛門尉櫻井左吉秀長近習也也石河兵助一
光者一番懸入突內甲討死依之召出舍弟長松一
宗為家督者也右九人熊設席下盃遣領知漆以黃
金羅帛兼有感狀其文言曰

今度三七殿依御謀叛濃州大垣令陣替之刻柴柳
田田修理亮至柳瀨表取出之糸為可及一戰秀吉
一騎馳向之所心懸以不淺故早速懸著於眼前
合一番鑓無比類勸之糸為褒美或五千石或三千石充行
餘弘向後於抽軍旅之忠勤者於勲功可相計者也
仍如件
天正十一年七月一日秀吉判
軍書曰賞功不踰時是也然而瀧川左近大夫懇望
任身渡長島城間成許容斯時於東國者德川家一
北条氏政於北國者長尾景勝於西國者毛利輝元

皆輻湊秀吉可謂天下歸掌握漢高祖取天下有三
傑勝戰者韓信也運糧者蕭何也運籌者張良也源
賴朝治日本有三賢義經戰功梶原景時專世務
北條時政行政道是皆良臣所成諫也今也秀吉一心
運籌貯糧專戰誠前代未聞之大將也此數年成勞
積功諸侍多之仍隨其忠之淺深充行國郡者也國
々諸城或破却之或踈鑿之先輩過半易地別遣領
知又其儘分領加增之仁在之各居城之次第先織
田三介信雄者為伊賀伊勢尾張三箇國之屋形崇
仰之勢州長島居城也織田上野介信良者宍津在

城也松崎^島津川玄蕃助在城也星崎^島岡田長門守美
濃國守護池田紀伊守之助岐阜池田勝九郎曾根
者稻葉伊豫守金山森勝藏長一江州日野^六蒲生飛
彈守氏卿^瀬勢田^六淺野弥兵衛尉長政坂本^六杉原七郎
左衛門尉家次比田^六長谷川藤五郎秀一高島^六加藤^{後号遠江守}
佐和山^六羽柴左衛門督秀政越前一國加賀半國守
護^任惟住五郎左衛門尉長秀敦賀蜂屋伯耆守賴隆
能登一國加賀半國守護前田又左衛門尉利家越
中守護佐々內藏助成政若狹佐柿^六木村隼人佑高
濱堀尾茂助吉晴丹後守護長岡越中守忠與宮津

居城丹波守護羽柴御次丸秀勝龜山居城也播磨
但馬守護羽柴美濃守秀長姬路居城也東郡三木
城前野將^勝右衛門尉長康西郡龍野城蜂須賀小六
正勝廣瀨城神子田半左衛門尉正治但馬竹田桑
山修理進木崎木下助兵衛尉出石青木勘兵衛因
幡守護宮部善淨坊繼潤鳥取居城也鬼城荒木平
大夫鹿野龜井新十郎茲知伯耆國端南條勘兵衛
尉淡路洲本仙石權兵衛尉岩屋間島兵衛尉備前
美作守護宇喜田直家者先年播州別所謀叛之刻
背西國秀吉一味國之危莫難及度々以無二覺悟

成入魂依之直家遠行之後召出嫡男賞^聳君分^テ名
字^ヲ羽柴八郎秀家分國之外所々賜領知者也於
四國者十河安富等秀吉幕下也土佐國長曾我部
元親雖致懇望不成許容取彼國可充行當忠之侍
由定之秀吉者於攝津國大坂定城郭彼地五畿內
中央而東大和西攝津南和泉北山城四方廣大而
中^ニ嶄然山岳也迴麓大河淀川之末大和川流合其
水即入海大船日々著岸莫不知幾千万艘平安城
十餘里南方平陸而天王寺住吉堺津三里余皆立
續町店屋辻小路為大坂之山下也以五畿內為外

構以彼地之城主為警固者也故大和筒井順慶和
泉中村孫平次攝州三好孫七郎秀次茨木中川藤
兵衛尉秀政山城榎島一柳市助直末洛中洛外所
成敗者半夢齋玄以也從若年知惠深而無私曲秀
吉依知之定奉行者也若又法度之外不決斷理非
有之則秀吉糺明者也唯今所成大坂普請者先天
守土臺也其高莫大而四方八角如白壁翠屏良匠
以繩墨雖運斧斤不過焉三十餘箇國之人數近國
遠鄉打散陸地舟路大石小石集來者似群蟻入垤
寔古今奇絕之大功也皆人警耳目而已諸國城持

衆大名小名悉在大坂也人々構築地連簷雙門戶
事奇麗盡莊嚴者也此先爭權妬威輩如意令退治
為秀吉一人之天下事快哉々是併所致武勇智
計也寔國家太平此時也仍忝今上皇帝歡感不斜
為之無不早朝日始攝家清華諸卿百官并三管領
四職其外所々國司各來徃而無不隨逐之人風雅
之與茶湯之會日々樂遊不遑枚舉於專政道撫
育人民者非千秋長久之盤觴乎至祝萬幸

于時天正十一年十一月吉辰 大田村由巳謹誌之

右柴田退治記以屋代弘賢藏本校合了

大田由了... 柴田退治記... 弘賢藏本校合了... 大田由了... 柴田退治記... 弘賢藏本校合了... 大田由了... 柴田退治記... 弘賢藏本校合了...

富樫記

加列富樫ノ元祖鎮守府將軍兼武藏守藤原利仁
ハ武勇ノ人ニテ世皆北斗星ノ化身ト云傳フ其
子齋宮頭叙用其子加賀守吉信其子加賀守忠頼
ト相續其末葉齋藤林富樫介トテ三家ニ分レ加
賀越前ヲ領ス其度流進藤赤塚夕田加藤ナト皆
北國ニ武威ヲ振フ然レモ今末代ニ至リ絶タル
家多シテ富樫計ハ繁昌ス加賀ノ守護職ヲ司ル
忠頼ノ子息加賀又吉信ト号ス其子富樫又家助
其子同又家國其子信家其子富樫入道家通法名